

## DIAGNOSTIC ARCHITECTURAL, STRUCTUREL ET TECHNIQUE DU PALAIS DES ÉTUDES

ÉCOLE NATIONALE SUPÉRIEURE DES BEAUX-ARTS, PARIS



### DIAGNOSTIC

NOTICE DE SYNTHÈSE

Novembre 2023

MAITRISE D'OUVRAGE

MAITRISE D'ŒUVRE

**ÉCOLE NATIONALE SUPÉRIEURE DES BEAUX ARTS**

**CHATILLON ARCHITECTES** - Architecte mandataire

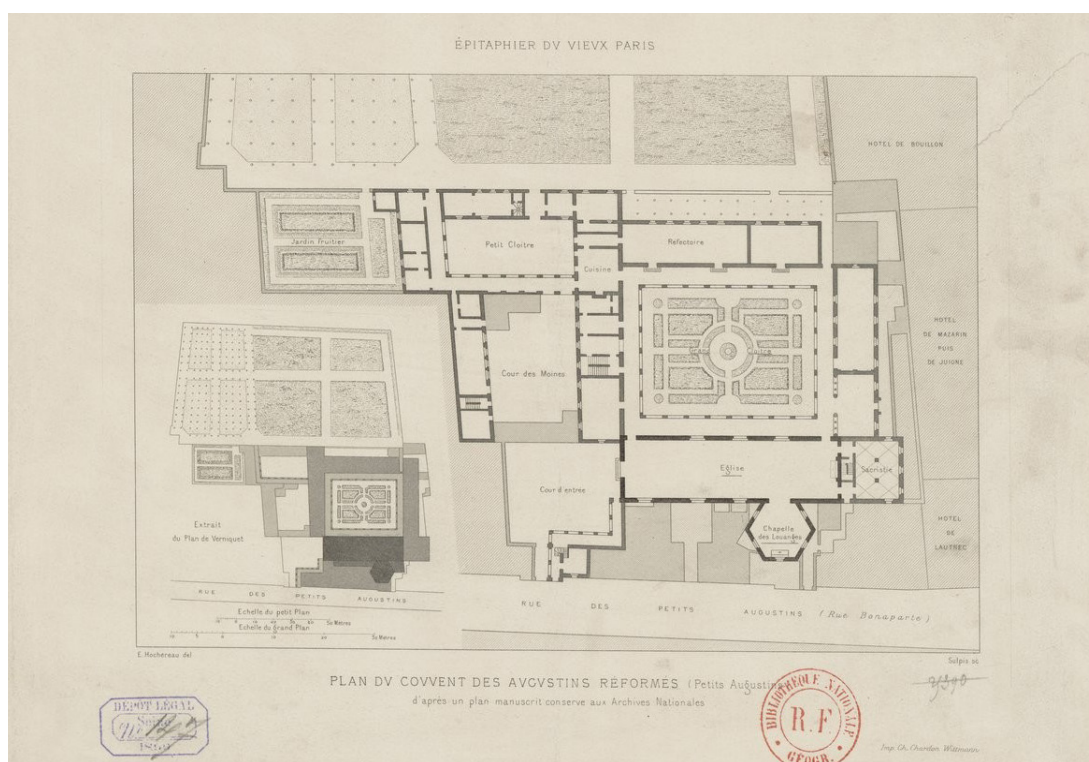
**ATELIER ERGON** - BET Structure

**TERRELL** - BET fluides SSI

**DAL** - Economiste



*Le jardin Elysée du Musée des Monuments Français, Hubert Robert, 1804.*



*Plan du couvent des Petits Augustins, v 1800.*

# L'ÉCOLE

Au cœur du quartier mythique de Saint-Germain-des-Près, à côté de l'Institut, siège des académies, en face du Louvre, **l'école des Beaux-Arts de Paris est connue internationalement pour ce qu'elle représente et méconnue pour ce qu'elle est.**

Depuis sa création en 1816, elle a été, au fil de son histoire institutionnelle et architecturale, soumise à des forces opposées d'unification et d'éclatement.

L'histoire du site est évidemment bien antérieure à la création de l'école. Alexandre Lenoir, en choisissant d'installer des vestiges d'architecture rescapées des démolitions révolutionnaires dans le jardin de l'ancien couvent des petits Augustin, a fait des choix prémonitoires pour la future école en conservant les vestiges du couvent et en nommant ce lieu : « **Musée des Monuments Français** », **musée ouvert au public dans un but éducatif.**

La grande idée des promoteurs de l'École des Beaux-Arts est de fusionner école et musée dans un même lieu en s'inspirant des modèles du **musée antique** comme le temple des Muses, du **musée « moderne »** comme lieu d'exposition au public, et de l'**académie** comme lieu de réflexion et de transmission (akademia, jardin où se rencontraient les disciples de Platon pour échanger) auxquels très vite on adjoindra une **bibliothèque** élément indispensable de conservation et de diffusion du savoir.

Dès sa conception, l'école est pensée comme un formidable « **musée pour apprendre** », **un musée-école ou une école-musée** dans lequel les objets : vestiges, moulages, peintures sont savamment disposés dans des parcours d'imitation et de comparaisons destinés à former à l'idéal antique de la Beauté.





*Photographie de l'Arc de Gaillon et façade du château d'Anet, 1852.*

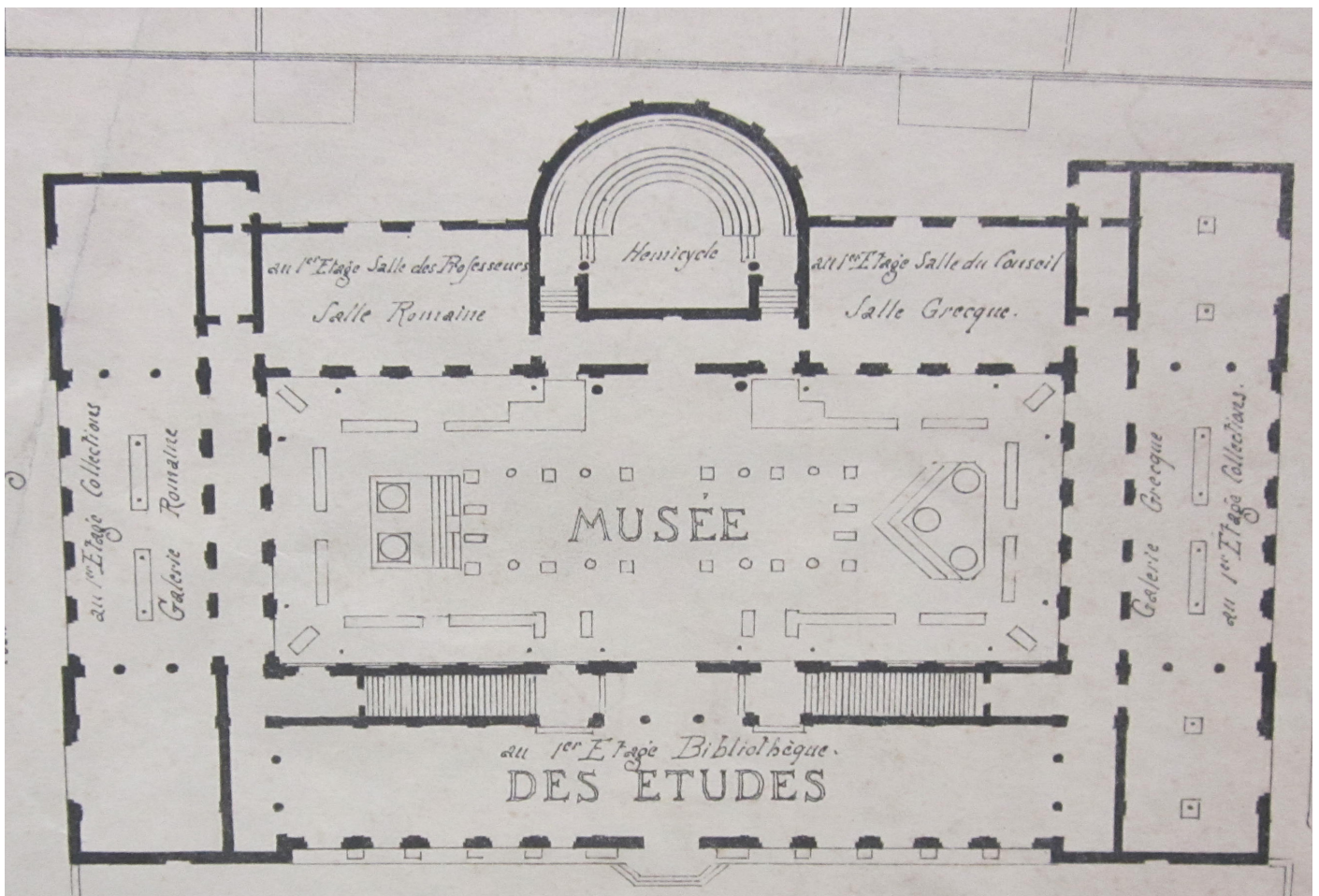


*Salle d'introduction du Musée des Monuments Français, Hubert Robert, 1801.*



A cette fin, La chapelle met donc en vis-à-vis la sculpture renaissance italienne avec la française, les cours et les jardins exposent les vestiges de l'histoire architecturale française ( comme par exemple la façade du château d'Anet et l'Arc de Gaillon ).

Le palais des études placé au centre de la composition et réalisé en trois étapes aura finalement la mission la plus emblématique sur le plan **pédagogique**. Il accueillera l'amphithéâtre d'honneur dans lequel sont décernés les prix de Rome, apothéose de l'apprentissage, sous le regard des plus grands artistes de l'histoire occidentale ; la bibliothèque réceptacle du savoir universel et, en opposition frontal de part et d'autre de la cour centrale, une galerie montrant les meilleurs modèles de la sculpture et de la culture grecque au Nord, et une autre au Sud dédiée au sommet de la sculpture et de la culture romaine.



Plan du Palais des Etudes, Ernest Coquart, 1878.



*Galerie des sculptures antiques, 1929*



*Galerie des Prix de Rome de Peinture, 1930*



Voilà donc l'apprenti artiste prévenu, par cette mise en scène grandiose et des sommets à atteindre !  
De grandes galeries d'exposition sont superposées aux galeries antiques à l'étage. Elles permettent d'accueillir et de montrer les travaux des étudiants.

Les deux ailes jouxtant l'amphithéâtre à l'Ouest sont dédiées au fonctionnement de l'école et reçoivent principalement des salles de conseil.

## UNE RÉPONSE CONTEMPORAINE ENRACINÉE DANS L'HISTOIRE DU PALAIS

L'ambition initiale de l'**Ecole-Musée** constitue encore aujourd'hui un modèle pertinent que nous proposons de remettre en actualité.

L'erreur à ne pas commettre serait de considérer séparément d'un côté le musée (une collection comme une autre ) classé « musée de France » à ouvrir au public et d'un autre côté une école des Beaux-Arts destinée aux étudiants en essayant de concilier les flux et les fonctionnalités requises par ces deux institutions. Outre le fait que cette gageur est impossible compte tenu de la distribution du site, toute distinction serait une perte totale du sens de l'esprit du lieu.

Ce qui fait sens ici, c'est précisément **l'interaction mise en scène entre les collections et l'apprentissage**. C'est ce qu'il faut retrouver, ce qu'il faut réinventer et ce qu'il faut ouvrir à **un public plus large** que celui des seuls étudiants. Les travaux indispensables à mener rapidement en sont une occasion unique qu'il ne faudrait pas rater par une vision trop étroite et trop fonctionnaliste. Ce lieu unique exige de nous que nous soyons au rendez-vous de son histoire.

C'est possible et c'est ce que nous allons démontrer en proposant de créer un lieu de musée-école ouvert au public qui pourra en comprendre l'intérêt et le fonctionnement en :

- Mettant en valeur la cour vitrée comme lieu unique d'exposition et d'événements,
- Restaurant la bibliothèque et son mobilier,
- Restaurant et agrandissant la médiathèque dans l'aile Nord à l'étage,
- Créant des ateliers lumineux et fonctionnels,
- Créant des archives fonctionnelles et visitables au RDC dans les ailes Sud et Nord à l'emplacement des galeries grecques et romaines,
- Créant des galeries d'exposition ouvertes au public de part et d'autre de l'entrée au RDC dans l'aile Est,
- Restaurant et mettant en valeur les cours.

Ce travail s'appuiera d'une part sur la **connaissance approfondie de l'état initial de Duban et Coquart** et sur les besoins contemporains à un tel établissement en :

- Redécouvrant la générosité des espaces et des perspectives des galeries,
- Restituant les dispositifs d'éclairage zénithal,
- Restituant les principes polychromiques inspirés de Pompéi,
- Créant les conditions de confort et de conservation préventive nécessaires aux usagers et aux précieuses collections,
- Equipants la cour et les galeries d'éléments techniques actuels indispensables aux événements et à la pédagogie.

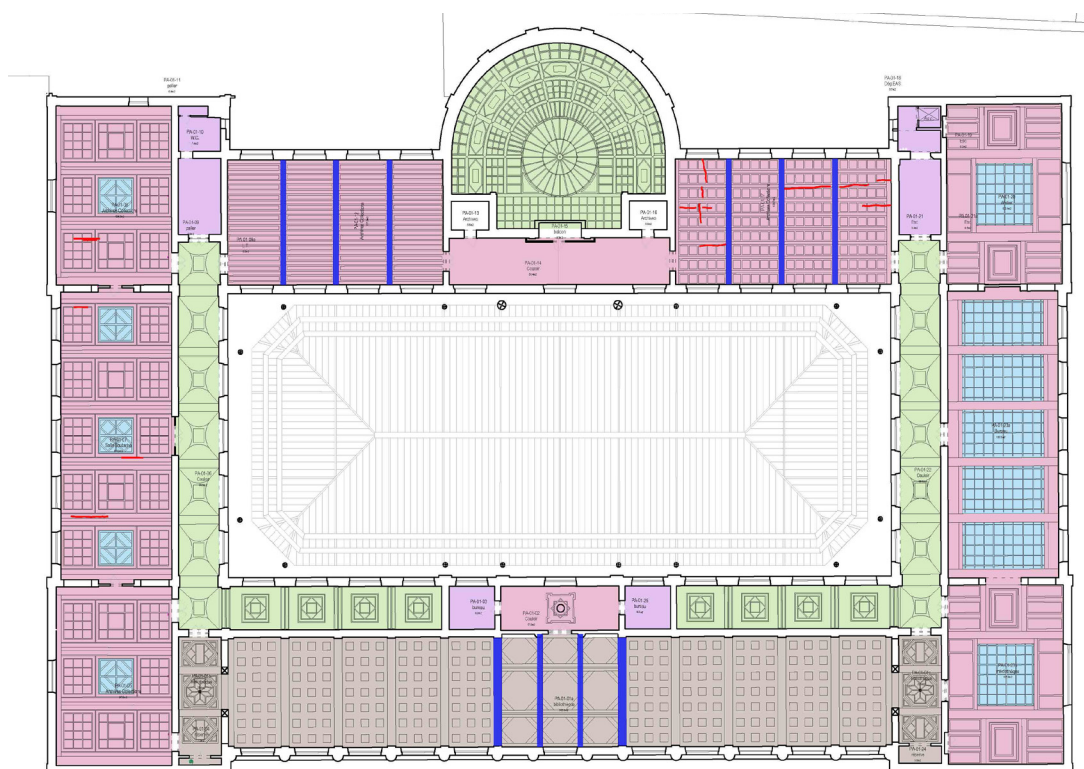
# LA RÉPONSE ARCHITECTURALE

Le palais des études est aujourd'hui dans un **état sanitaire préoccupant**, essentiellement lié à **l'étanchéité de ses couvertures** et à la **stabilité de ces planchers** qui reçoivent aujourd'hui des charges fonctionnelles et techniques pour lesquelles ils n'ont pas été dimensionnés.

D'autre part, **l'absence totale d'isolation thermique** et **la caducité des installations techniques** sont totalement incompatibles avec les objectifs environnementaux d'économie d'énergie et n'offrent pas le confort thermique minimum réglementaire pour ce type d'établissement.

Sur le plan purement architectural, les modifications apportées au fil du temps n'ont heureusement pas porté atteinte aux grands décors comme la bibliothèque, la cour vitrée où les grands escaliers.

Elles ont néanmoins porté atteinte mais de façon heureusement remédiable à des spectaculaires dispositifs architecturaux comme les **lumières zénithales des galeries de l'étage**.



*Plan de projet du 1er étage avec restitution des plafonds verriers des galeries*

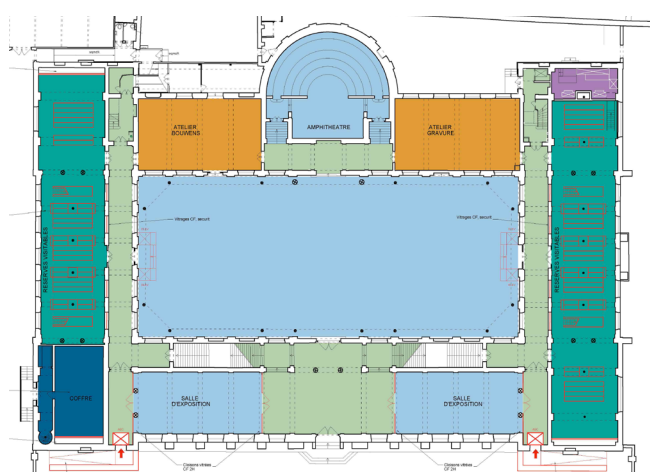
Enfin, cette opération permettra de rendre le Palais accessible aux personnes handicapées directement depuis la cour d'Honneur ce qui n'est pas le cas aujourd'hui par la création d'accès dédiés en façade.



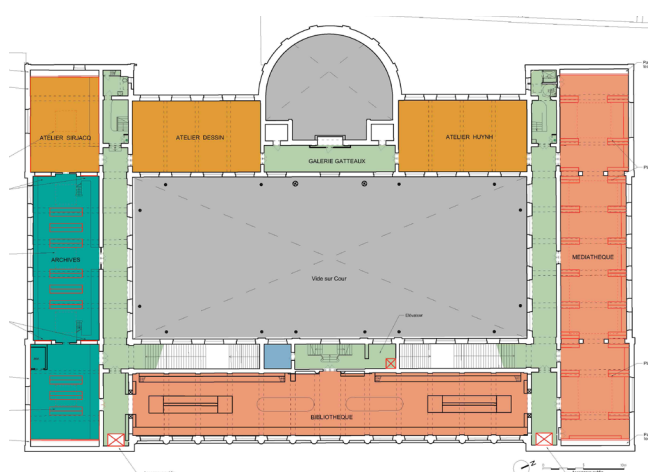
# LA RÉPONSE FONCTIONNELLE

La faisabilité proposée ne préempte pas de la localisation définitive des différentes fonctions qui devront faire l'objet d'une réflexion et d'un programme par l'Ecole. Elle s'inscrit néanmoins dans une vision « raisonnable » des fonctions principales qui sont celles d'aujourd'hui.

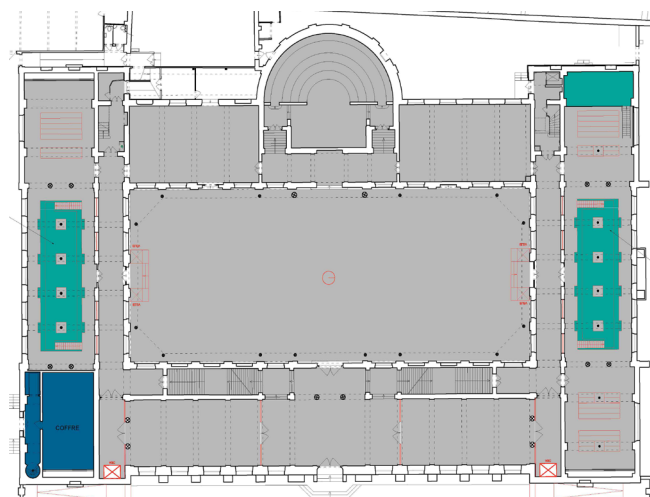
On peut toutefois avancer un certain nombre de contraintes et de pistes de réflexion en vue de la rédaction d'un programme définitif selon les espaces dit invariants, espaces à confirmer , espaces à questionner.



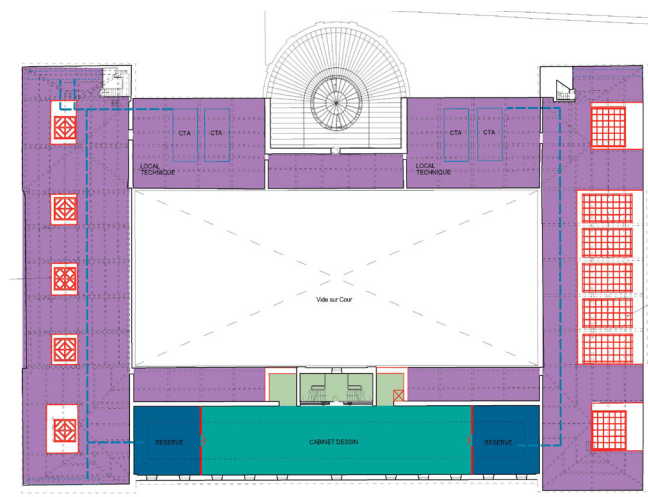
Rez-de-chaussée



Etage 1



Entresol



Etage 2

Reserves visitables  
Circulation

Ateliers  
Stockage

Expositions  
Locaux techniques

Bibliothèque/  
Médiathèque

## LES INVARIANTS

Certaines directions de réflexions sont imposées par le monument lui-même, sa conservation et ses capacités techniques, notamment :

- Il n'est évidemment pas prévu de déplacer **l'amphithéâtre ni la bibliothèque**,
- Les locaux lourds comme les réserves ou les ateliers avec des lourdes machines doivent, s'ils restent dans l'emprise du Palais des Études, être impérativement relocalisés au RDC pour des questions de portance des planchers,
- L'**attique** au dessus des combles peut recevoir une affectation **ERP** ou autre mais avec peu d'effectifs pour des questions de dégagement et d'accessibilité,
- Il n'est pas prévu de relocaliser la médiathèque mais de la restaurer, de l'agrandir à l'Ouest pour offrir toute l'enfilade de la perspective historique et d'en rétablir l'**éclairage zénithal**, faisant de cet espace une espace majeur à l'instar de la bibliothèque à laquelle elle est connectée.



Vue 3D Médiathèque





*Vue 3D Médiathèque*

## LES ÉLÉMENTS À CONFIRMER

Dans cette phase de réflexion, nous avons considéré le programme existant comme étant à réintégrer dans le futur projet en retrouvant des surfaces identiques, notamment pour les Ateliers et les surfaces d'archives. Il va de soi que la direction de l'école à toute latitude pour concevoir une stratégie différente, soit en localisant l'ensemble des ateliers ailleurs pour consacrer le palais des études essentiellement aux collections, soit au contraire en délocaliser dans les archives pour consacrer le palais des études aux ateliers. Il existe également des solutions intermédiaires qui consisterait à ne garder sur place qu'un ensemble moins volumineux d'archives emblématiques susceptibles d'être ouvertes au public ou exposées dans des locaux optimisés et dans des conditions optimales de conservation préventive ce qui permettrait de dégager de nouvelles surfaces pédagogiques.

Cette réflexion sera évidemment mise en lien avec **une réflexion plus globale sur le site** dans le cadre du schéma directeur général en cours. A titre de pure conjecture, la relocalisation de certains ateliers sur la cour Bonaparte dans une aile du Palais des Etudes permettrait de dégager de la surface pour l'**accueil des élèves** en lien direct avec la cour.

Dans cette attente, la proposition qui est faite et celle du statut quo, tout en proposant des **améliorations notables** :

- Les **ateliers** gardent à peu près les mêmes localisations, et dans tous les cas, des **surfaces comparables**,
- Les **locaux d'archives**, principalement relocalisés au rez-de-chaussée sont optimisés et repensés et permettent d'offrir des surfaces de consultation à l'intérieur même des dépôts. C'est le principe utilisé dans la plupart des locaux d'archives consultables sur rendez-vous et mis en œuvre dans tous les grands musés européens. Cette proposition permettrait à un large public d'étudiants, de spécialistes, ou d'amateurs, d'avoir un accès facile à l'incroyable collection de l'école. Elle demande toutefois un gros travail en amont et des conservateurs à disposition du public.
- Les deux salles situées de part et d'autre du hall d'entrée seraient consacrées à des **expositions temporaires**, issues des collections ou des travaux des étudiants. Leur disposition en vis-à-vis pourrait permettre la mise en miroir d'expositions contemporaines avec des expositions issues des fonds d'archives sur des thématiques communes, dans l'esprit même de la création de l'Ecole.



*Vue 3D de l'espace des archives visitables en mezzanine*



*Vue 3D de l'espace des archives visitables accès à la mezzanine*





*Vue 3D de l'espace des archives visitables au rez-de-chaussée*

## LES FONCTIONNALITÉS À QUESTIONNER

L'utilisation de la **cour vitrée pour des événements extérieurs** à l'école permet de faire connaître l'école et conforte son budget de fonctionnement. Toutefois les expériences passées montrent les difficultés et les coûts engendrés que l'Ecole connaît bien. Avant de consacrer un budget important de travaux à cette fonctionnalité, il semble judicieux de se questionner sur sa pertinence ou pour le moins d'en définir les occurrences, les modalités, les possibilités, les accès, etc... avec précaution avant de définir un programme de travaux. Rappelons qu'à l'origine, cette cour, avant même d'être vitrées, était un des éléments essentiels du seul dispositif pédagogique.



*Vue ancienne de la cour vitrée, 1929*

# LES ETAPES DU PROJET

A ce stade de l'étude on peut d'ores et déjà lister **les actions à mener pour l'aboutissement de ce projet**. Le calendrier est basé sur **une opération unique en site libéré** :

- Finalisation de certains **sondages complémentaires** pour Décembre 2023,
- Lancement du **schéma directeur** pour une première étape intermédiaire Décembre 2023,
- Lancement de la réflexion des Ecoles sur la **programmation** pour Avril 2024,
- Lancement de l' **APS** en Janvier 2024 pour étape intermédiaire Avril 2024 et finalisation Juin 2024,
- Lancement de l' **APD** Septembre 2024 pour finalisation Décembre 2024,
- Instruction des **autorisations** et démarrage du **PRO/DCE** Janvier 2025 pour finalisation Juin 2025,
- **Appel d'offre** de Juin 2025 à Décembre 2025,
- **Travaux** de Janvier 2026 à Décembre 2027,
- **Livraison** Janvier 2028.

Dans ce schéma on peut envisager pour l'Ecole :

- **Déménagement des archives** de Juin 2025 à Décembre 2025,
- Il n'est pas prévu de travaux dans l'amphithéâtre d'honneur toutefois son utilisation n'est pas à ce stade garantie pendant la période des travaux,
- Il n'est pas prévu de démonter les grands meubles de bibliothèque, par contre les ouvrages devront être stockés en dehors du chantier,
- Déménagement ou relocalisation provisoire des Ateliers Bouwens, Sirjak, Huynh, Gravure et Dessin en Janvier 2026,
- Réouverture Bibliothèque et Amphi avec accès par l'arrière en septembre 2027,
- Réemménagement des ateliers en Janvier 2028,
- Retour des archives de Janvier 2028 à Juin 2028,
- Réouverture au public (Expo, Cour Vitrée, Archives visitables) Juin 2028.